

ULRICEHAMNS BETONGINDUSTRI AB
HÅLLBARHETSREDOVISNING 2023





INNEHÅLL

INLEDANDE ORD FRÅN VD	4	Säkra produkter med dokumenterad miljöpåverkan (EPD)	18
ÅRETS HÅLLBARHET I KORTHET	6	EPD – Environmental product declaration	18
OM ULRICEHAMNS BETONGINDUSTRI	8	Förbättrade betongrecept ger lägre klimatpåverkan	18
UBAB Ulricehamns Betong AB	8	Säkra byggarbetsplatser med prefab	18
Dala Cement i Björbo AB	8	Klimatpåverkan från cement	19
AB Örs Cementgjuteri	8	CO ₂ -jakten pågår ständigt	19
Ett brett produktsortiment	8	Betongelement lagrar koldioxid	19
Våra kunder	8	Leverantörskedjan	XX
Certifieringar	8	Resursanvändning	21
Organisation koncernen	8	Koldioxidutsläpp	21
Medarbetare och annan personal	9	Avfall	21
OM RAPPORTEN	10	HÅLLBAR ARBETSPLATS	22
Väsentliga hållbarhetsfrågor för Ulricehamns Betongindustri	10	Väsentliga hållbarhetsfrågor	22
Prioriterade frågor för Ulricehamns Betongindustri intressenter	11	Nyckeltal	22
FN:S GLOBALA MÅL	12	En trygg och säker arbetsmiljö	23
Mål 5 • jämställdhet	12	Främjande av en god hälsa	23
Mål 6 • rent vatten och sanitet	12	Ständigt lärande	23
Mål 7 • hållbar energi för alla	12	En arbetsplats för alla	23
Mål 8 • anständiga arbetsvillkor och ekonomisk tillväxt	12	Medarbetarundersökning och goda exempel	23
Mål 9 • hållbar industri, innovationer och infrastruktur	12	Stark lokal förankring	23
Mål 12 • hållbar konsumtion och produktion	12	Nya medarbetare och medarbetare som har slutat	24
Mål 13 • bekämpa klimatförändringarna	12	Sjukfrånvaro	24
HÅLLBART FÖRETAG	14	Olyckor i verksamheten	24
Vår verksamhet vilar på starka värderingar och långsiktighet	14	Genomsnittligt antal utbildningstimmar per anställd	24
Väsentliga hållbarhetsfrågor	14	Fördelning av medarbetare	25
Det börjar alltid med kunden	14	Tjänstemän ¹	25
Dialog med kunder och leverantörer	14	Kollektivanslutna ¹	25
Vision	15	Ledningsgrupp	25
Affärsidé	15	Styrelse för samtliga bolag	25
Ständiga förbättringar med kunden i fokus	15	GRI-INDEX	28
HÅLLBART BYGGSYSTEM	16	KONTAKTINFORMATION	32
Väsentliga hållbarhetsfrågor	16		
Nyckeltal	16		
MILJÖFÖRBÄTTRINGAR UNDER ÅRET	17		
CO ₂ -jakten fortsätter	17		
Klimatförbättrad betong	17		
100 % förnybara bränslen vid uppvärmning	17		
Minimal användning av naturgrus	17		

ETT ARBETE SOM ALDRIG STANNAR AV

Jag tror att alla som arbetar med hållbarhet i betongbranschen håller med om att det viktigaste vi kan göra för en ännu mer hållbar betong, är att arbeta med våra recept till betongen. Ju mer vi kan få ner mängden cementklinker i betongen, desto lägre koldioxidavtryck får vi. Och recepten är något vi arbetar mycket med på UBAB och våra dotterbolag. Det är ett arbete som aldrig stannar av.

Precis som tidigare år prövar vi oss fram med att minska andelen cement och öka andelen slagg och flygaska som bindemedel. Här handlar det om att hitta rätt förhållanden mellan bindemedlen, ballast och vatten, och proportionerna mellan de olika beståndsdelarna varierar beroende på vilka egenskaper man vill ge betongen.

Vi har även studerat möjligheten att ersätta ballasten, som i dag till stor del består av krossad sprängsten, med natursand från Danmark som ballast. Miljövinsten skulle då vara lägre åtgång av cement för att binda den rundare natursanden (mindre anläggningsyta) jämfört med den taggigare kross-sanden (mer anläggningsyta). Av olika skäl var det inte en framkomlig väg denna gång, men möjligheterna är många och vi fortsätter enträget vårt arbete för minskad användning av cement. För det är vad hållbarhetsarbete handlar om – att vara öppen för att testa nya vägar och tekniker. Allt för att minska CO²-avtrycket.

Minimeringen av mängden cement i betongen är inte bara ett krav vi ställer på oss själva. Vi kan även konstatera att kraven från betongbranschens kunder ökar, vilket vi naturligtvis välkomnar. Ett lyckat exempel från år 2023 var en av våra norska kunder som ställde krav på oss att vi skulle ligga under 210 kg koldioxid per kubik betong. Slutleveransen hamnade på 195 kg. Det ska även sägas att cementbranschen arbetar hårt för att minska mängden koldioxid som frigörs vid tillverkningen samt testar andra bindemedel.

I förordet till hållbarhetsredovisningen för 2022 skrev jag om byggnationen av Kvarteret Linden i Ulricehamn där Hökerum Bygg AB drog i gång CO²-Jakten tillsammans

med oss på UBAB som leverantör av prefabricerade byggelement och konstruktionsföretaget Stiba. Vi satte då målet att minska koldioxidutsläppen med 20 procent i jämförelse med en jämförbar byggnation utan att fördyra produkten – vilket vi lyckades med för etapp 1. Nu står etapp 2 med 42 bostadsrätter klar och jag kan konstatera av utsläppen denna gång är 25 procent lägre. Det är naturligtvis mycket glädjande men framför allt visar det hur viktigt arbetet med ständiga förbättringar är, att aldrig sluta effektivisera processer, skriva i detaljer och se över vardagens rutiner.

Något vi bokstavligen skruvat med är vår återvinningsanläggning för restbetong som efter leveransförseningar driftsattes under 2022. Nu är den injusterad vilket betyder att vi gör åt mindre färskvatten. Vi har även bytt armaturer i hela fabriken för att förbättra ljuset och minska energiförbrukningen. Det som kvarstår är programmering så att belysningen styrs optimalt för människa och miljö.

I januari 2023 fick vi nya ägare i det irländska byggmaterialföretaget CRH med cirka 73 000 anställda i 29 länder. Hållbarhet är en prioriterad fråga för CRH och man arbetar målmedvetet för att möta tre stora globala utmaningar för byggindustrin: vatten, cirkularitet och minskat koldioxidavtryck.

Slutligen vill jag tacka alla på UBAB som trots just nu tuffa tider i byggbranschen gör ett fantastiskt jobb och bidrar till en ännu bättre betong.

Fredrik Gustafson

VD, Ulricehamns Betongindustri AB



OM ULRICEHAMNS BETONGINDUSTRI

EN AV SVERIGES LEDANDE BETONGINDUSTRIER

UBAB Ulricehamns Betong AB och dotterbolagen Dala Cement och Örs Cementgjuteri ägs sedan 2023-01-02 av CRH som är en internationell koncern med säte på Irland. CRH är världens ledande byggmaterialföretag med ca 75 000 anställda på ca 3 200 verksamhetsställen i 29 länder.

UBAB ULRICEHAMNS BETONG AB

UBAB grundades 1946 och är idag en av Sveriges ledande leverantörer av prefabricerade betongelement. Företaget har 240 medarbetare¹ och är beläget i Timmele utanför Ulricehamn. Under 2023 tillverkade UBAB 59 562 ton betongelement.

DALA CEMENT I BJÖRBO AB

Sedan 2012 är Dala Cement ett helägt dotterbolag till UBAB. Dala Cement har 49 medarbetare¹ och är beläget i Björbo, Gagnefs kommun i Dalarna. Under 2023 tillverkade Dala Cement 22 918 ton betongelement.

AB ÖRS CEMENTGJUTERI

Sedan 2020 ingår Örs Cementgjuteri som ett helägt dotterbolag till UBAB. Man har 39 medarbetare¹ och är beläget i Melleruds kommun. Under 2023 tillverkade Örs Cementgjuteri 14 080 ton betongelement.

ETT BRETT PRODUKTSORTIMENT

Tillsammans erbjuder UBAB, Dala Cement och Örs Cementgjuteri ett brett produktsortiment bestående av alltifrån byggsystem för flerbostadshus, affärsbyggnader och småhus till komponenter som väggar, trappor och balkonger. Stödmurar och andra produkter till lantbruket ingår också i vårt produktsortiment.

VÅRA KUNDER

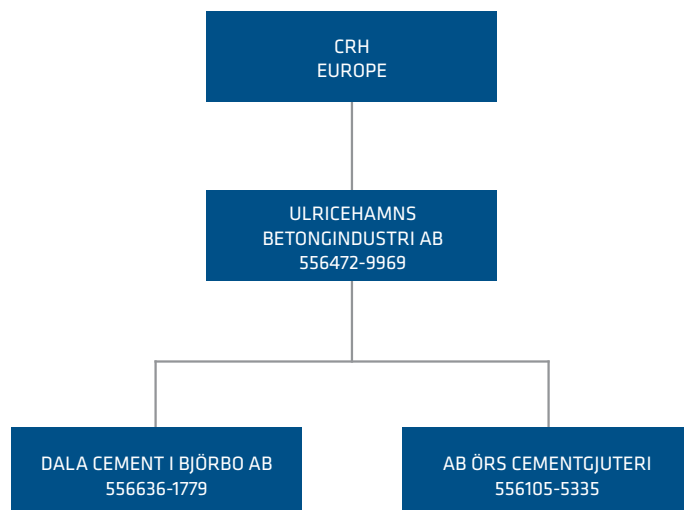
Från våra tre produktionsanläggningar levereras betongelement till en region som sträcker sig över Stockholm, Göteborg, Oslo och Öresundsregionen samt svenska fjällvärlden. Våra kunder finns inom bygg- och fastighetsbranschen och består av såväl större rikstäckande som mindre lokala och regionala företag.

CERTIFIERINGAR

UBAB är certifierat enligt ISO 9001, ISO 14001 och ISO 45001. Samtliga bolag har en, av Nordcert, certifierad produktion.

¹ I hållbarhetsredovisningen redovisas totala antalet medarbetare inom respektive bolag vid årets slut, inklusive inhyrd personal. I årsredovisningen redovisas medelantalet anställda omräknat till heltidstjänster.

ORGANISATION KONCERNEN



MEDARBETARE OCH ANNAN PERSONAL

	TOTALT	UBAB	DALA CEMENT	ÖRS CEMENTGJUTERI
Antal tillsvidareanställda				
- män	264	187	45	32
- kvinnor	32	21	4	7
Antal visstidsanställda				
- män	0	0	0	0
- kvinnor	0	0	0	0
Antal heltidsanställda				
- män	255	178	45	32
- kvinnor	30	19	4	7
Antal deltidsanställda				
- män	9	9	0	0
- kvinnor	2	2	0	0
Antal inhyrda personer				
- män	25	25	0	0
- kvinnor	7	7	0	0
Antal tjänstemän¹				
- män	50	38	8	4
- kvinnor	13	7	4	2
Antal kollektivanställda¹				
- män	239	174	37	28
- kvinnor	26	21	0	5
Totalt antal personer per bolag	328	240	49	39

¹Inhyrd personal inkluderas.



OM RAPPORTEN

GRI STANDARDS: CORE OPTION

Den här rapporten har upprättats i enlighet med GRI Standards: Core option. I rapporten redovisas de hållbarhetsfrågor som är mest väsentliga för Ulricehamns Betongindustri utifrån de förväntningar som finns från företagets intressenter och utifrån den ekonomiska, sociala och miljömässiga påverkan som företaget har.

Ulricehamns Betongindustris viktigaste intressenter är ägare, kunder, leverantörer, medarbetare, styrelsen, de kommuner där verksamheten bedrivs och andra myndigheter. Den lokala förankringen är stark och både UBAB, Dala Cement och Örs Cementgjuteri ses som viktiga lokala arbetsgivare. Affärsetik, såväl som kunders och medarbetares säkerhet är högt prioriterat inom koncernen.

Den största miljöpåverkan kommer från tillverkningen av cement, som är ett viktigt delmaterial i betong. Även förbrukning och uppvärmning av ballast, samt armering och transporter har en betydande påverkan på miljön.

Rapporten omfattar UBAB med dotterbolagen Dala Cement och Örs Cementgjuteri.

VÄSENTLIGA HÅLLBARHETSFRÅGOR FÖR ULRICEHAMNS BETONGINDUSTRI

Våra väsentliga hållbarhetsfrågor anges i början av varje kapitel:

Hållbart företag, Hållbart byggsystem samt Hållbar arbetsplats.



Södra stranden i Motala – här blandas attraktiva boendemiljöer med handel och verksamheter med tydliga kopplingar till båtliv och vatten.

PRIORITERADE FRÅGOR FÖR ULRICEHAMNS BETONGINDUSTRIS INTRESSETER

INTRESSETER	PRIORITERADE FRÅGOR	KOMMUNIKATIONSKANALER
Kunder & leverantörer	<ul style="list-style-type: none"> - miljö & kvalitet - kunskap och erfarenhet - engagemang - ekonomi - förtroende - hälsa och säkerhet - minskad klimatpåverkan - resurseffektivitet - kemikalier/skadliga ämnen - mångfald och icke-diskriminering - affärsetik - samarbete med konstruktörer och beställare för att ställa bästa miljökrav 	<ul style="list-style-type: none"> - avtal - interna möten - egenkontroller - besiktningar - erfarenhetsmöten - projekteringsmöten - byggmöten - ritningar
Medarbetare	<ul style="list-style-type: none"> - kollektivavtal - bra och säker arbetsmiljö - information, delaktighet - lön - bra ledarskap - personlig utveckling - trivsel - utbildning - värderingar 	<ul style="list-style-type: none"> - muntlig dialog som sker dagligen i produktionsanläggningarna - skriftlig information - policys - utvecklingssamtal - introduktionsprogram - arbetsplatsträffar - samrådsmöten
Ägare & styrelse	<ul style="list-style-type: none"> - lagefterlevnad - långsiktighet - vinst - värderingar - utveckling - förtroende 	<ul style="list-style-type: none"> - årsredovisning - hållbarhetsredovisning - bolagsstämma - månadsrapporter - bokslut, resultatrapporter - styrelsemöten - arbetsordning för styrelsen
Myndigheter inklusive kommuner	<ul style="list-style-type: none"> - följa lagkrav - kommunala krav - möjligheter till arbetstillfällen - utveckling och tillväxt 	<ul style="list-style-type: none"> - möten & tillsynsbesök

FN:S GLOBALA MÅL

Med utgångspunkt i Ulricehamns Betongindustris väsentliga hållbarhetsfrågor har en analys genomförts i relation till FN:s 17 globala mål och 169 delmål. 7 av de 17 övergripande målen har identifierats som särskilt relevanta att arbeta mot.



MÅL 5 • JÄMSTÄLLDHET

Ulricehamns Betongindustri ska vara en jämställd arbetsplats som är fri från diskriminering. Inom ramen för vår hållbarhetsrapportering följer vi ett antal nyckeltal som berör våra medarbetare. Då kan vi även vidta åtgärder för att öka jämställdheten.

Vi har rutiner för kränkande särbehandling och för att motverka diskriminering. Vi har många nationaliteter på våra arbetsplatser. Andelen kvinnor är 12 % (gäller genomsnitt för alla bolagen).



MÅL 6 • RENT VATTEN OCH SANITET

UBAB arbetar aktivt för att minimera påverkan inom området vatten och vidtar åtgärder för att kunna återanvända processvatten. Målet är att allt processvatten ska återanvändas och att även spillmaterialet ska tas tillvara. UBAB och Dala har anläggningar för återvinning av processvatten och ballast. UBAB har anpassat sin anläggning utifrån de lagar som gäller för vattenskyddsområde.



MÅL 7 • HÅLLBAR ENERGI FÖR ALLA

Att arbeta med hållbar energi är viktigt för oss. Under 2023 har alla enheter genomfört en mängd aktiviteter för att minska beroendet av fossil energi och för att spara energi.

Några exempel:

- Vi byter succesivt ut äldre armatur till bättre och energisnålare LED.
- Vi använder närvarosensorer.
- Vi tar vara på hydrationsvärmen för att värma upp produktionslokalerna.
- Uppvärmning sker genom värmepumpar samt flis/pelletsanna.
- Örs har växlat över till HVO100 istället för eldningsolja.
- UBABs solcellsanläggning har under året gett 428 MWh (26 % av UBABs förbrukning).
- Alla enheter köper enbart förnybar el.



MÅL 8 • ANSTÄNDIGA ARBETSVILLKOR OCH EKONOMISK TILLVÄXT

En ekonomisk tillväxt som också är hållbar kräver långsiktighet, det är en av våra grundläggande värderingar. Vi värdesätter våra medarbetares bidrag till företagets tillväxt. Ulricehamns Betongindustri ska erbjuda en trygg och säker arbetsmiljö med fokus på kompetensutveckling och det ständiga lärandet. Vi mäter relevanta nyckeltal vilket gör att vi kan följa utvecklingen när det kommer till våra medarbetare, deras arbetsmiljö och arbetsvillkor. Vi har kollektivavtal och köper produkter och tjänster av lokala företag vilket bidrar till lokal tillväxt.



MÅL 9 • HÅLLBAR INDUSTRI, INNOVATIONER OCH INFRASTRUKTUR

UBAB, Dala Cement och Örs Cementgjuteri arbetar aktivt med resurseffektivitet för att öka hållbarheten inom verksamheterna. Vi gör det bl a genom att vara innovativa samt att vi ständigt ifrågasätter och utvecklar våra produktionsprocesser. UBAB arbetar sedan många år utifrån LEAN-filosofin och både Dala och Örs har påbörjat sin LEAN-resa.



MÅL 12 • HÅLLBAR KONSUMTION OCH PRODUKTION

Vi arbetar kontinuerligt för att minimera vår användning av resurser och främja en hållbar produktion. Till exempel så arbetar alla enheter med att minska andelen utsläpp av CO2 från produktionen. Dala och Örs använder endast bergskross och inget naturgrus. UBAB använder endast drygt 1 % naturgrus.



MÅL 13 • BEKÄMPA KLIMATFÖRÄNDRINGARNA

UBAB, Dala Cement och Örs Cementgjuteri arbetar kontinuerligt för att minska klimatpåverkan. Vi bygger energieffektiva byggnader med låga driftskostnader, ringa underhåll och arbetar ständigt med att minska koldioxidutsläppen från betongtillverkningen. Vi för även en dialog med våra cementleverantörer kring hur de arbetar för att minska koldioxidutsläppen från cementtillverkningen.

Internt sker ett arbete för att öka vår kunskap och kapacitet att hantera klimatförändringar. Det gör vi bland annat genom att föra en dialog med våra intressenter och följa aktuell forskning inom området.

Exempel på aktiviteter under 2023:

- UBAB använder el- och hybridbilar
- Vi arbetar kontinuerligt med att minska miljöpåverkan från betongen genom att använda alternativa bindemedel och optimering av recepten.
- Samarbete med kunder, leverantörer och konstruktörer är en viktig del för att kunna minska CO2-utsläppen från produktionen.
- Dala har fortsatt arbeta med klimatkalkylen som hjälper deras kunder att ha kontroll över produkternas klimatpåverkan.
- Alla bolagen fortsätter att jobba med CO2-jakten.



HÅLLBART FÖRETAG

DEN FÖRVÄNTADE KVALITETEN

VÅR VERKSAMHET VILAR PÅ STARKA VÄRDERINGAR OCH LÅNGSIKTIGHET

Verksamheten inom företagsgruppen vilar på starka värderingar. Med CRH som ägare skapas förutsättningar för en hållbar utveckling där långsiktigheten står i fokus. Starka värderingar och långsiktighet lägger i sin tur grunden för tillväxt och lönsamhet, såväl som för verksamhetens fortsatta utveckling. Det bidrar även till ökad trygghet för kunder, medarbetare och övriga intressenter.

VÄSENTLIGA HÅLLBARHETSFRÅGOR

- Kundnöjdhet
- Starka värderingar
- Långsiktighet
- Lönsamhet
- Utveckling och tillväxt
- Affäretik
- Miljöfokus

DET BÖRJAR ALLTID MED KUNDEN

Verksamheten tar sin utgångspunkt i kundernas önskemål, förväntningar och krav. De ska känna sig trygga när de anlitar oss, vilket ställer krav på att vi alltid ger dem ett trevligt bemötande och uppträder ärligt och förtroendefullt med god affäretik.

Våra värderingar, principer och prioriteringar syftar till att kunderna ska få den kvalitet de förväntar sig. Det handlar inte enbart om produktkvalitet utan även om hur affärer, relationer och leveranser sköts. Vi ska alltid hålla ingångna löften, följa lagar och förordningar, välja bästa möjliga teknik och uppvisa god kompetens och yrkesskicklighet. Vi ska även aktivt verka för att skapa och bibehålla långsiktiga relationer med kunder och leverantörer.



DIALOG MED KUNDER OCH LEVERANTÖRER

Tillsammans med våra kunder och leverantörer ifrågasätter, analyserar och utvecklar vi kontinuerligt vårt sätt att arbeta. Genom dialog med kunden klarlägger vi dennes förväntningar, vilka ligger till grund för de krav vi ställer på vårt sätt att arbeta.

UBABs kundundersökningar genomförs som erfarenhetsmöten och visar på ett gott samarbetsklimat och nöjda kunder. Målsättning är att alla stomleveranser och ett axplock av de leveranser som enbart består av enskilda byggelement ska följas upp. Ca 8 erfarenhetsmöten kring 10-12 projekt har genomförts under 2023.

UBAB har bl a fått uppskattning för att:

- Väl fungerande logistik och transportlösningar.
- Leverans av helhetslösning inkl fönstermontage och målning.
- Vi har varit tidigt ute med våra miljödeklarationer (EPD:er).
- Hög kunskap och lösningsorienterad personal genom hela processen.
- Vår snabba montagetid vilket ger tätt hus tidigt så man snabbt kan komma igång med arbeten invändigt.

Dokumenterade kundenkäter har inte genomförts hos Dala Cement eller hos Örs. Däremot har båda företagen genomfört möten med konstruktörer, ballastleverantörer och andra leverantörer och kunder under perioden, för att lösa problem samt förbättra flöden och effektivitet.

VISION

Vi skall utveckla en hållbar framtid med betong som fundament.

AFFÄRSIDÉ

Vi skall – med kunskap och arkitektonisk ambition – effektivisera och förbättra kundernas byggprocesser genom utveckling, tillverkning och marknadsföring av betongelement och prefabricerade byggsystem.

STÄNDIGA FÖRBÄTTRINGAR MED KUNDEN I FOKUS

VÄRDERINGAR

Grunden i företagets kultur:

- Värdeskapande
- Respektfulla
- Långsiktiga

PRIORITERINGAR

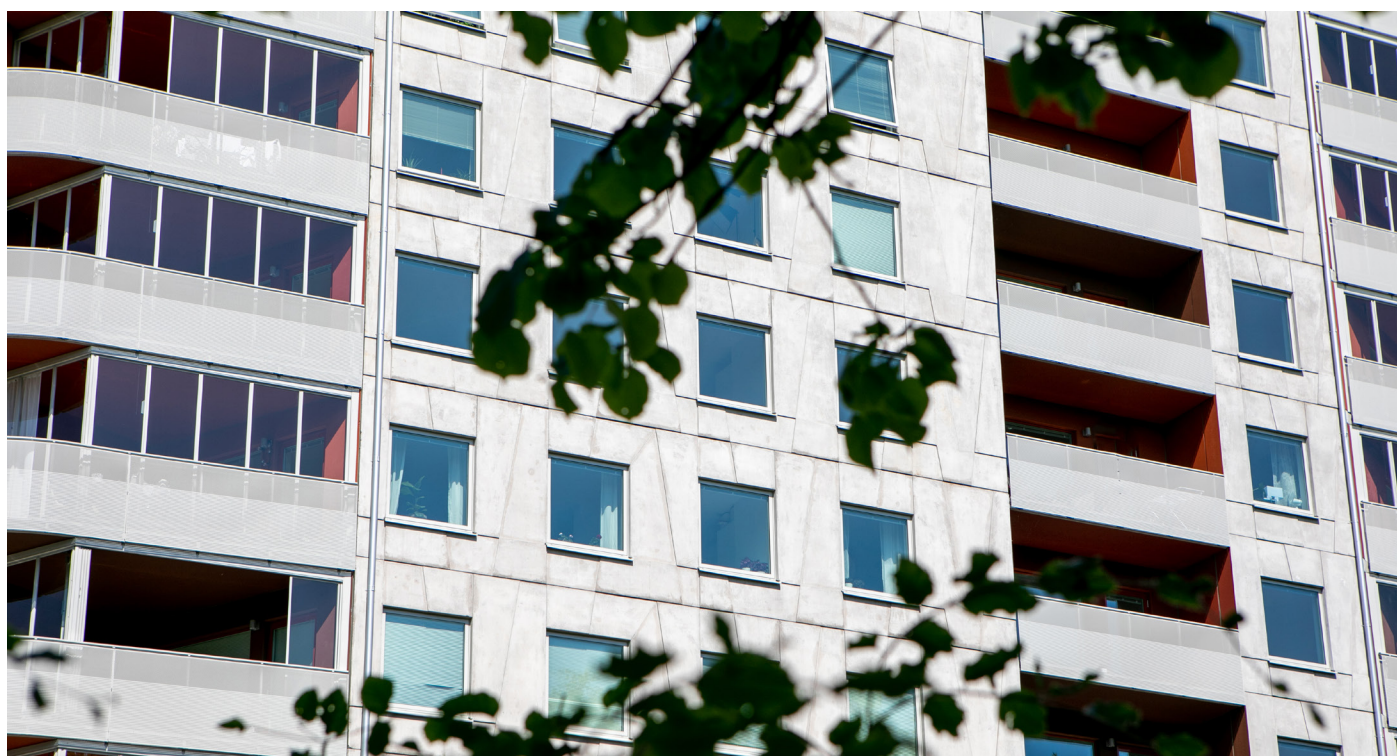
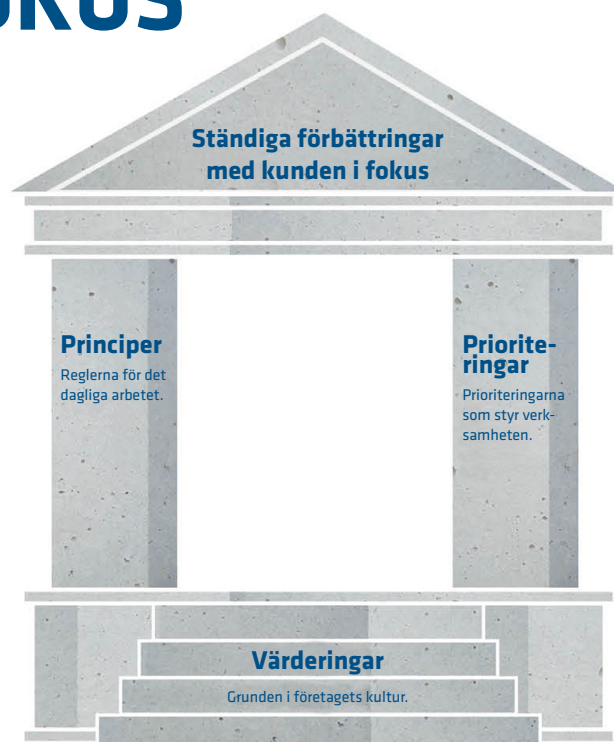
Prioriteringarna som styr verksamheten:

- Säkerhet
- Kvalitet
- Leverans

PRINCIPER

Reglerna för det dagliga arbetet:

- Standardiserat arbetssätt
- Visuellt styrning
- Delta och förstå
- Ständigt lärande
- Kunden i fokus
- Rätt från mig



Elisabeths Port i Vänersborg. UBAB har tillverkat och levererat hela stommen – ytterväggar, lägenhetsskiljande innerväggar, balkonger, bjällklag och trappor. Då energikrav och estetiken har varit väldigt viktigt, var UBAB med tidigt i utvecklingen i en startworkshop tillsammans med byggkoncernen MVB, arkitekter och andra partners. Samarbetet och den goda kulturen i projektet var en bidragande faktor till att hyresgästerna i Elisabeths Port kunde flytta in en månad tidigare än planerat. Hela projektet höll även budget med god marginal.

Se även bild sid. 2

HÅLLBART BYGGSYSTEM

Det som kallas ett hållbart byggsystem är ett systematiskt arbetssätt som hela tiden strävar efter optimeringar i ekonomi, byggteknik, estetik och funktion. Med hållbart menas dels betongens egenskaper som ger robusta, långlivade byggnader, dels att företagsgruppen bygger energieffektiva byggnader och till sist att man vill skapa långsiktiga och hållbara relationer.

Den största miljöpåverkan kommer från tillverkningen av cement och armering, som båda är viktiga delmaterial i betongprodukter. Även inkommande- och utgående transporter har en betydande påverkan på miljön. Kundens hälsa och säkerhet är högt prioriterat inom koncernen.

VÄSENTLIGA HÅLLBARHETSFRÅGOR

- God totalekonomi
- Kvalitet
- Hälsa och säkerhet
- Minskad klimatpåverkan
- Resurseffektivitet
- Leverantörer som kan bidra till hållbarhetsarbetet



NYCKELTAL

	UTFALL 2021	UTFALL 2022	UTFALL 2023
Cement/ton producerad betong	173 kg	167,5 kg	166,9 kg
Koldioxidutsläpp ¹ /ton producerad betong	137,3 kg	122,4 kg	115,6 kg
Andel förnybara bränslen vid uppvärmning	98 %	99 %	100 %
Andel förnybara bränslen vid transporter ²	37 %	35 %	59 %
Andel bergskross i ballasten ³	85 %	94 %	99 %
Andel leverantörer som utvärderats ⁴	30 %	25 %	20 %

¹ Koldioxid från uppvärmning, elförbrukning, transporter av färdiga element, transporter inom fabriksområdena, bilresor och cementförbrukning.

² Transporter av färdiga element, transporter inom fabriksområdena och bilresor. Delvis bättre prisbild på HVO har gjort att andelen förnybara bränslen vid transporter är högre än föregående år.

³ Ballasten innehåller naturgrus och bergkross.

⁴ Andel leverantörer avser endast UBAB.

MILJÖFÖRBÄTTRINGAR UNDER ÅRET

STORA INVESTERINGAR FÖR MILJÖN

Under 2023 har företagen arbetat med flera miljöförbättrande åtgärder. Se kommentarer till de globala målen med exempel på vad som gjorts inom respektive område.

CO2-JAKTEN FORTSÄTTER

Vi har antagit utmaningen där Sverige ska vara klimatneutralt 2045. Vår främsta prioritering är att minska klimatavtrycket från betongen där cement har störst påverkan. Men vi nöjer oss inte med att bara förbättra våra recept, vi jobbar även med att minska betongåtgången i våra konstruktioner samtidigt som våra produktionsanläggningar löpande arbetar med att minska utsläppen.

KLIMATFÖRBÄTTRAD BETONG

Frågan om klimatförbättrad betong är den hetaste frågan för branschen just nu och vi uppfyller villkoren med god marginal enligt Svensk Betongs vägledning för klimatförbättrad betong. Arbetet att klimatoptimera en betongbyggnad handlar om teknik, men minst lika mycket om processer och detta arbetar vi aktivt med och beskrivs i denna rapport.

100 % FÖRNYBARA BRÄNSLEN VID UPPVÄRMNING

Andelen förnybara bränslen för uppvärmning har ökat från 5 % till 100 % för företagen under åren 2019 – 2023.

Dala Cement har en ny pelletspanna. UBAB använder uttjänt formvirke som flisas för uppvärmning. Örs har installerat en pellets/flispanna samt använt eldningsolja HVO100 under 2023.

MINIMAL ANVÄNDNING AV NATURGRUS

Naturgrus är en ändlig resurs som man vill undvika att använda. Under 2023 har UBAB fortsatt fasa ut naturgrus i produktionen och ersatt den med bergkross. Under perioden användes endast 1,2 % naturgrus.

Dala Cement och Örs Cementgjuteri använde ingen andel naturgrus.

SÄKRA PRODUKTER MED DOKUMENTERAD MILJÖPÅVERKAN (EPD)

Betong har flera positiva egenskaper. Det är ett oorganiskt material som inte kan mögla eller ruttna och som därmed ger möjlighet till byggnader utan fuktproblem. Betong är även brandsäkert och ljudisolerande vilket bidrar till säkra byggnader med god ljudklassning.

Som tillverkare av betongelement omfattas vi av lagar och andra strikta krav på hälsa, säkerhet och miljö. Samtliga produkter utvärderas utifrån kundernas hälsa och säkerhet, med fokus på såväl de kunder som vi tecknar avtal med som slutkunderna, det vill säga de som kommer att bo eller arbeta i byggnaderna. För att säkerställa att produkterna tillverkas enligt ritningsunderlagen följs alltid en kontrollplan och eventuella brister åtgärdas innan betongelementen levereras till kund.

Företagets produkter bedöms utifrån Byggarubedömningens miljö- och hälsoaspekter.



Vi uppfyller villkoren med god marginal enligt Svensk Betongs vägledning för klimatförbättrad betong.

EPD - ENVIRONMENTAL PRODUCT DECLARATION

Under 2023 har UBAB, Dala Cement & Örs Cementgjuteri fortsatt arbetet med att ta fram EPD:er (Environmental Product Declaration) för sina viktigaste produkter. En EPD beskriver produktens miljöpåverkan.

FÖRBÄTTRADE BETONGRECEPT GER LÄGRE KLIMATPÅVERKAN

Vi arbetar med en rad konkreta åtgärder för att minska klimatavtrycket med det långsiktiga målet att vara klimatneutrala senast år 2045.

Såväl UBAB som Dala Cement och Örs Cementgjuteri har under 2023 fortsatt arbeta med att förbättra betongrecepten för att reducera betongens klimatpåverkan.

Vi har minskat koldioxidutsläppen med 5 % per ton betong i snitt genom förbättrade betongrecept när vi jämför 2022 och 2023.

SÄKRARE BYGGARBETSPLATS MED PREFAB

Prefabricerade betongelement bidrar till säkrare byggarbetsplatser. Många av arbetsplatsens risker elimineras när tillverkningen av betongelement sker i fabrik. På plats monteras dessa snabbt vilket bidrar till en arbetsmiljö som är skyddad mot väder och årstid. Med mindre personal och byggmaterial att hantera blir det ordning och reda på arbetsplatsen. Även de ekonomiska riskerna minskar och ger ett säkrare och mer lönsamt projekt med korta byggtider.

KLIMATPÅVERKAN FRÅN CEMENT

De största koldioxidutsläppen under betongens livscykel uppkommer i samband med tillverkningen av cement, ett viktigt delmaterial i betong. Koldioxidutsläpp uppkommer även i samband med transporter, från uppvärmning och elförbrukning i samband med tillverkningsprocessen, och från andra delmaterial som stål. Cementbranschen arbetar aktivt för att minska klimatpåverkan från tillverkningen av cementen, med målsättningen att på sikt uppnå en klimatneutral cementtillverkning.

UBAB, Dala Cement och Örs Cementgjuteri arbetar systematiskt för att minska förbrukningen av cement. Redan idag används en del av restbetongen till att gjuta vissa specifika produkter som t.ex. trafikhinder. Vårt mål är att alla betongrester och cementhaltigt spillvatten skall återanvändas fullt ut i produktionsprocessen.

BETONGELEMENT LAGRAR KOLDIOXID

När väl betongelementen är på plats i en byggnad tar betongen upp koldioxid från luften genom en kemisk process som kallas karbonatisering. Det innebär att betongen, under hela byggnadens livslängd, tar upp och lagrar koldioxid. Enligt en rapport från branschorganisationen Svensk Betong motsvarar utsläppet från Sveriges cementfabriker ca 2 - 3 % av Sveriges totala koldioxidutsläpp medan de betongkonstruktioner som finns idag tar upp ca 300 000 ton koldioxid per år, vilket är ca 15-20 % av de utsläpp som sker under produktionsfasen.

En byggnad med betongelement lagrar även värme och kyla vilket leder till minskad energianvändning i driftfasen. 100 % av betongen går att återvinna, idag oftast i form av fyllnadsmaterial. (Uppgifter från faktablad "Betong och klimat" från Svensk Betong)

Att allt kan återvinnas minskar den totala klimatpåverkan utifrån ett livscykelperspektiv.

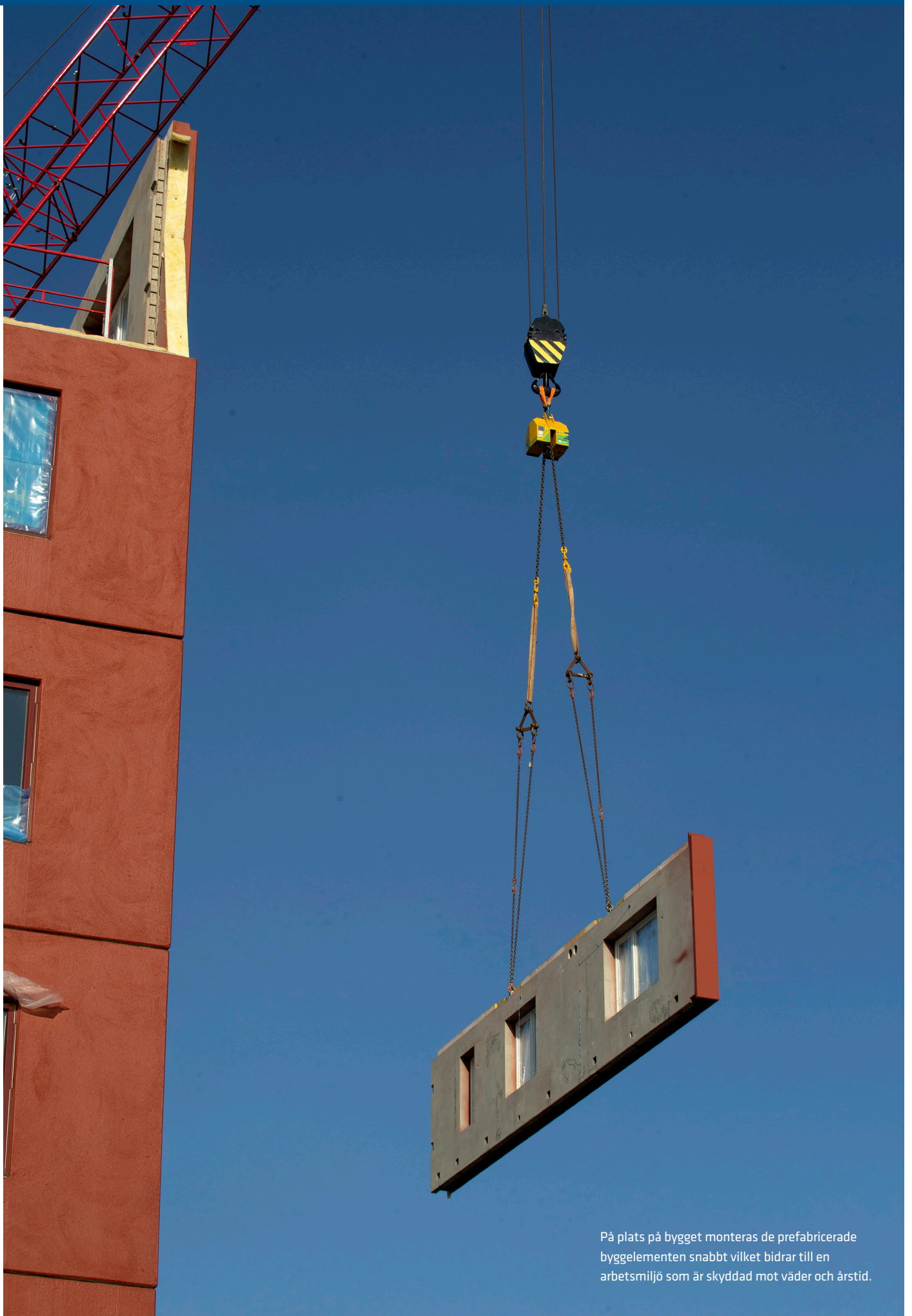
LEVERANTÖRSKEDJAN

En stor del av våra ingående produkter kommer från Sverige: cement, ballast, trä och transporter. Men vi köper även betydande mängder armeringsstål, cement och träprodukter från Europa. Transporterna sker med lastbil och tåg.

Vi har utvärderat 20 % av våra leverantörer och 12 % av dem har en betydande påverkan på miljön (tillverkning av cement, armeringsstål och transporter).



Första väggelementet på plats på Särilaskolan i Borås nya idrottshall.



På plats på bygget monteras de prefabricerade byggelementen snabbt vilket bidrar till en arbetsmiljö som är skyddad mot väder och årstid.

RESURSANVÄNDNING

	UBAB	DALA CEMENT	ÖRS CEMENTGJUTERI
Material som används i produktionen			
- cement	9 560 ton	3 767 ton	2 512 ton
- ballast ¹	44 619 ton	16 570 ton	10 235 ton
Varav kross	43 791 ton	16 570 ton	10 235 ton
Varav naturgrus (B15)	828 ton	0	0
- stål/metall	1 509 ton	902 ton	334 ton
- trä, m ³	807 m ³	187 m ³	102 m ³
- cellplast/PIR/stenull	5 746 m ³	1 572 m ³	1 096 m ³
Energi			
- bränslen (bensin, diesel, olja/HVO till uppvärmning)	257 MWh	276 MWh	229,4 MWh
- el (förnybar)	1 629,89 MWh	492,3 MWh	350 MWh
el (solceller)	427,85 MWh	0 MWh	0 MWh
- pellets/flis	1 608,8 MWh	803,5 MWh	15 MWh
Vatten			
- vattenförbrukning	9 940 m ³	1 120 m ³	1 096 m ³

¹Ballasten innehåller naturgrus och bergskross.



Prefabricerade betongelement har många estetiska möjligheter.

KOLDIOXIDUTSLÄPP

	UBAB	DALA CEMENT	ÖRS CEMENTGJUTERI
Uppvärmning			
- Eldningsolja ¹	0,0 ton	15,31 ton	0 ton
- Eldningsolja HVO ¹	0 ton	0 ton	0,007 ton
Elförbrukning			
- el (förnybar) ²	0,0 ton	0,0 ton	0,0 ton
Transporter			
- transporter av färdiga element	148,34 ton ³	225,29 ton ⁴	30,02 ton ⁴
- transporter inom fabriksområdena och bilresor ⁵	43,24 ton	36,95 ton	17,52 ton
Cement			
- cementförbrukning ⁶	6 568 ton	2 288 ton	1 597 ton

¹Beräknas med hjälp av emissionsfaktorer från Naturvårdsverket

²Beräknas med hjälp av emissionsfaktorer från leverantörer

³Beräknas av leverantörer (WTW)

⁴Beräknas med Sveriges Åkeriförenings klimatverktyg (SÅ Klimat Calc)

⁵Beräknas med hjälp av emissionsfaktorer från Naturvårdsverket

⁶Beräknas med hjälp av emissionsfaktorer från leverantörer

AVFALL

	UBAB	DALA CEMENT	ÖRS CEMENTGJUTERI
Total mängd avfall	12 207,96 ton	274,20 ton	149,40 ton
- varav icke-farligt avfall	887,96 ton	271,65 ton	144,33 ton
- varav farligt avfall	11 320,00 ton	2,55 ton	5,07 ton
Metod för hantering av icke-farligt avfall			
- återvinning	163,45 ton	103,50 ton	37,99 ton
- förbränning	255,68 ton	109,58 ton	82,76 ton
- deponi	155,64 ton	0,67 ton	23,58 ton
- annan ¹	313,19 ton	57,90 ton	0,00 ton
Metod för hantering av farligt avfall			
- återvinning	0,0 ton	0,0 ton	1,17 ton
- förbränning	0,0 ton	0,0 ton	3,67 ton
- deponi	0,0 ton	0,0 ton	0,22 ton
- annan ²	11 320,00 ton	2,55 ton	0,00 ton

¹Verksamhetsavfall för sortering

²Det farliga avfallet tas om hand av etablerade avfallsleverantörer. Hanteringen sker i enlighet med svensk lagstiftning.

HÅLLBAR ARBETSPLATS

Företagsgruppen värdesätter ett lagarbete byggt på yrkesstolthet, ärlighet och säkerhet. Målsättningen är att arbeta smartare, inte hårdare. Det gör man genom att ta tillvara allas kunskap och kreativitet i det ständiga förbättringsarbetet som bedrivs i hela organisationen.

VÄSENTLIGA HÅLLBARHETSFRÅGOR

- Hälsa och säkerhet
- Ledarskap
- Utbildning och personlig utveckling
- Mångfald och icke-diskriminering

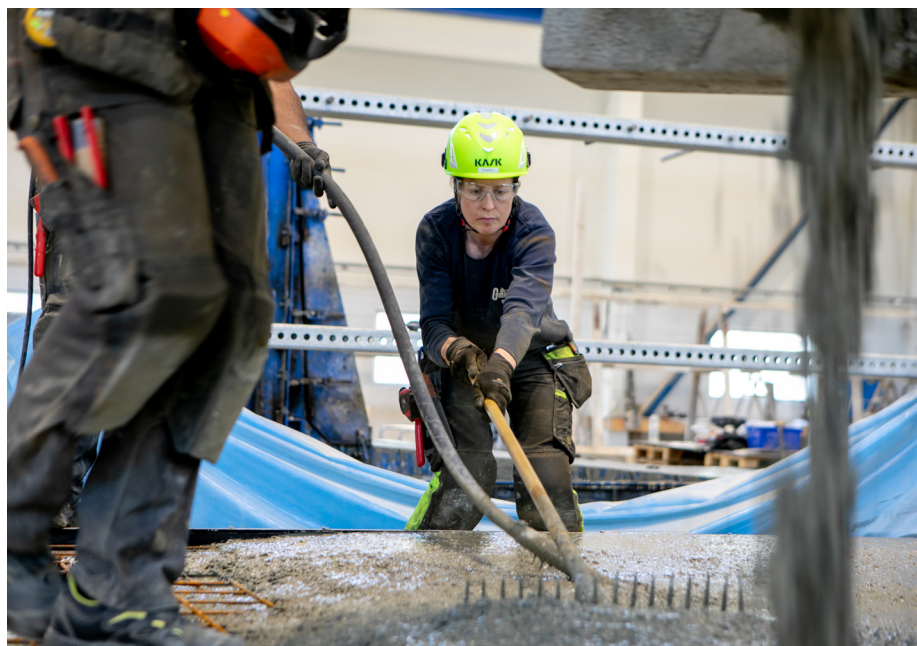


NYCKELTAL

	2021	2022	2023
Personalomsättning ¹	15,2 %	15,0 %	20,3 %
Antal olyckor ² i verksamheten per tusen arbetade timmar (promille)	0,39 promille	0,38 promille	0,31 promille
Sjukfrånvaro totalt	9,1 %	8,5 %	10,0 %
Andel män (sjukfrånvaro)	9,4 %	8,2 %	10,2 %
Andel kvinnor (sjukfrånvaro)	6,3 %	11,8 %	8,4 %

¹ Större personalomsättning för Dala och Örs på grund av vassel under 2023.

² En olycka definieras som en händelse som lett till skada eller ohälsa. Samtliga olyckor, såväl med som utan sjukfrånvaro, inkluderas.



Säkerheten är viktig för alla bolagen, bilden visar UBABs tillverkning.

EN TRYGG OCH SÄKER ARBETSMILJÖ

Vår viktigaste uppgift som arbetsgivare är att främja en god hälsa hos våra medarbetare och skapa en trygg och säker arbetsmiljö för alla. Människor är ovärderliga, därför sätter vi alltid säkerheten främst. Genom regelbundna utvärderingar av arbetsmiljön och skyddsronder säkerställer vi att vi lever upp till de förväntningar och krav som ställs på oss. Arbetsmiljöansvaret är tydligt definierat i organisationen och nödvändiga delegeringar är upprättade och dokumenterade.

Alla bolag har ett systematiskt arbetsmiljöarbete (SAM) och arbetar kontinuerligt med riskidentifiering och riskbedömning. UBAB är dessutom ISO 45001-certifierade.

Kvaliteten på arbetet med en trygg och säker arbetsmiljö säkerställs genom interna och externa revisioner samt ledningsmöten. Resultatet av arbetet används för att tillsätta adekvata åtgärder och fokusuppgifter vid förändringar i verksamheten.

FRÄMJANDE AV EN GOD HÄLSA

Genom att erbjuda företagshälsovård kan risker som skulle kunna leda till arbetsskador eller sjukdom identifieras och minimeras.

- UBAB erbjuder medarbetarna företagshälsovård genom en extern leverantör med legitimerad vårdpersonal. Företagshälsovården har fasta tider på arbetsplatsen som medarbetarna kan boka för konsultation. Man erbjuder även friskvårdsbidrag och vid behov tillgång till bland annat kiropraktor, naprapat, massör och sjukgymnast. Samtlig personal har tillgång till företagets styrketräningslokal.
- Dala Cement erbjuder alla anställda hälsoundersökningar som innefattar frågor om levnadsvanor för att kunna identifiera risker för skador och ohälsa.
- Örs Cementgjuteri erbjuder alla anställda hälsoundersökningar som även omfattar frågor om levnadsvanor. Samtliga tillsvidareanställda erbjuds friskvårdsbidrag.

STÄNDIGT LÄRANDE

Vi vill hela tiden utmana oss själva till att bli bättre. Det gör vi genom att odla en LEAN-inspirerad kultur som utvecklar vårt sätt att arbeta och fokuserar på att eliminera slöseri samt förbättra flöden och processer.

För att vi ska kunna fortsätta utvecklas över tid behöver vi ge våra medarbetare möjlighet till kontinuerlig kompetensutveckling. Vi måste med andra ord se till att vi fortsätter att vara ett kunskapsföretag där duktiga yrkesmän och yrkeskvinnor ges möjlighet att utvecklas. Under 2023 har våra medarbetare i genomsnitt haft 12,1 utbildningstimmar och 90 procent av våra medarbetare har under året haft medarbetarsamtal. Av våra kollektivanslutna har 94 % haft medarbetarsamtal.

Efter några år med pandemi då vi haft svårt att träffas är nu andelen som haft medarbetarsamtal uppe på samma nivå som innan pandemin. Andelen utbildningstimmar är i genomsnitt högre än tidigare år, en anledning kan vara att våra nya ägare CRH genomfört många utbildningar.

Under året har vi haft många utbildningar via CRH t ex i Compliance, GDPR, Dawn Raid, Anti Fraud, Anti Bribery, Vishing etc.

EN ARBETSPLATS FÖR ALLA

Hos UBAB finns fler än 20 nationaliteter representerade. Mångfalden bland medarbetarna ses som en stor tillgång och en inkluderande arbetsplats är en förutsättning för att vi ska lyckas. Respekten för varandra är en av våra grundläggande värderingar och våra medarbetare ska inte behöva utstå diskriminering eller mobbing på sin arbetsplats.



Studiebesök hos UBAB i Ulricehamn.

STARK LOKAL FÖRANKRING

Den lokala förankringen hos UBAB liksom hos Dala Cement och Örs Cementgjuteri är stark och alla företagen ses som viktiga lokala arbetsgivare. Som en del i vår ambition att ta ett bredare samhällsansvar har vi genom åren på olika sätt stöttat det lokala föreningslivet. Stödet har riktat sig till såväl idrottsföreningar och enskilda idrottare som till föreningar som arbetar för att utjämna klyftor och lösa andra viktiga samhällsutmaningar.

MEDARBETARUNDERSÖKNING & GODA EXEMPEL

Örs: Undersökningen ägde rum i december -23. Mycket är positivt och god trivsel sticker ut med 97%. Man känner en oro kring damm i verksamheten och vi planerar därför genomföra en undersökning på damm och kvarts.

Nya ägare (CRH) och prioritering arbetsmiljö är något vi vill lyfta. Hos Örs har förbättringar gjorts i personalmatsalen med nya fönster, ytskikt och belysning.

NYA MEDARBETARE OCH MEDARBETARE SOM HAR SLUTAT

	UBAB	DALA CEMENT	ÖRS CEMENTGJUTERI
Antal nya medarbetare	7	0	5
- män	5	0	4
- kvinnor	2	0	1
- under 30 år	1	0	3
- 30-50 år	5	0	2
- över 50 år	1	0	0
Antal medarbetare som har slutat	14	26	27
- män	13	24	22
- kvinnor	1	2	5
- under 30 år	2	14	10
- 30-50 år	9	9	12
- över 50 år	3	3	5
Personalomsättning i %	6,6	40,7	52,9

SJUKFRÅNVARO

	UBAB	DALA CEMENT	ÖRS CEMENTGJUTERI
Sjukfrånvaro (%)	9,4 %	10,0 %	12,8 %
- män	9,6 %	10,4 %	12,8 %
- kvinnor	7,5 %	4,0 %	12,6 %

OLYCKOR I VERKSAMHETEN

	UBAB	DALA CEMENT	ÖRS CEMENTGJUTERI
	Anställda & inhyrd personal	Anställda & inhyrd personal	Anställda & inhyrd personal
Antal olyckor¹	119	13	18
- män	114	13	15
- kvinnor	5	0	3
Varav olyckor som har lett till mer än 6 månaders frånvaro	25	0	0
- män	24	0	0
- kvinnor	1	0	0
Antal olyckor¹ i verksamheten per tusen arbetade timmar	0,37	0,12	0,25
- män	0,39	0,13	0,25
- kvinnor	0,20	0,00	0,24

¹ En olycka definieras som en händelse som lett till skada eller ohälsa. Samtliga olyckor, såväl med som utan sjukfrånvaro, inkluderas. De typer av arbetsrelaterade skador som har inträffat under 2023 är sårskador, klämskador, brännskador, stukningar, fall, snubbelkada, skrap/betong/vax i öga.

GENOMSnittligt antal utbildningstimmar per anställd

	UBAB ¹	DALA CEMENT	ÖRS CEMENTGJUTERI
Genomsnittligt antal utbildningstimmar	12	10	18
- män	12	0	18
- kvinnor	10	7	16
- tjänstemän	14	12	20
- kollektivanslutna	11	9	17

¹ Inhyrd personal inkluderas.

FÖRDELNING AV MEDARBETARE

TOTALT ¹	
män	88 %
kvinnor	12 %
under 30 år	16 %
30-50 år	55 %
över 50 år	29 %

¹ Inhyrd personal inkluderas.

TJÄNSTEMÄN¹

män	79 %
kvinnor	21 %
under 30 år	2 %
30-50 år	60 %
över 50 år	38 %

¹ Inhyrd personal inkluderas.

KOLLEKTIVANSLUTNA¹

män	90 %
kvinnor	10 %
under 30 år	19 %
30-50 år	54%
över 50 år	27 %

¹ Inhyrd personal inkluderas.

LEDNINGSGRUPP

	UBAB	DALA CEMENT	ÖRS CEMENTGJUTERI
män	6	4	3
kvinnor	5	2	1
under 30 år	0	0	0
30-50 år	1	4	3
över 50 år	5	2	1

STYRELSE FÖR SAMTLIGA BOLAG

män	3
kvinnor	0
under 30 år	0
30-50 år	2
över 50 år	1

GRI-INDEX

ALLMÄNNA STANDARDER

	SIDA
GRI 101 (2021): Utgångspunkter för redovisningen ("Om rapporten")	8
GRI 102 (2016): Allmänna upplysningar	
102-1: Organisationens namn	5
102-2: Verksamhet, varumärken, produkter och tjänster	5
102-3: Lokalisering av huvudkontoret: Ulricehamn	9
102-4: Lokalisering av verksamheten	5
102-5: Ägarskap och juridisk form	5
102-6: Marknader	5
102-7: Organisationens storlek	5
102-8: Medarbetare och inhyrd personal	7
102-9: Leverantörskedjan	2
102-10: Väsentliga förändringar inom organisationen och i leverantörskedjan. <i>Kommentar:</i> Ny huvudägare CRH.	
102-11: Försiktighetsprincipen. <i>Kommentar:</i> När det är relevant tillämpas försiktighetsprincipen i samband med beslut.	
102-12: Externa initiativ. <i>Kommentar:</i> Inga externa Initiativ	
102-13: Medlemskap. <i>Kommentar:</i> Inga medlemskap	
102-14: Uttalande från VD	4
102-16: Värderingar, principer, standarder och normer	13
102-18: Styrning	5
102-40: Intressenter	9
102-41: Kollektivavtal	24
102-42: Identifiering och urval av intressenter	9
102-43: Intressentdialog	9
102-44: Nyckelfrågor för intressenterna	9
102-45: Enheter inkluderade i bokslutet <i>Kommentar:</i> Hållbarhetsredovisningen omfattar samtliga enheter som inkluderas i bokslutet.	
102-46: Definition av rapportens innehåll och avgränsningar	5
102-47: Nyckelfrågor	5
102-48: Ändringar avseende tidigare rapporterad information <i>Kommentar:</i> Inga ändringar	
102-49: Ändringar avseende nyckelfrågor och avgränsningar <i>Kommentar:</i> Inga ändringar	
102-50: Rapporteringsperiod: 1 januari - 31 december 2023	
102-51: Datum för senast utgivna GRI-rapport: maj 2023	
102-52: Rapporteringscykel: 1 januari - 31 december	
102-53: Kontaktinformation för frågor kring rapporten	
102-54: Uttalande om redovisningsnivå	8
102-55: GRI-index	
102-56: Extern granskning <i>Kommentar:</i> Ej externt granskad	

NYCKELFRÅGOR

	SIDA
Hållbart företag	12
GRI 103 (2016): Styrning	
103-1: Nyckelfrågor och avgränsningar	12
103-2: Styrning <i>Hänvisning till vårt ledningssystem för policyer, mål mm.</i> GRI 2-24 (2021): Policies delges nyanställda samt anslås på gemensamma utrymmen.	
103-3: Utvärdering <i>Hänvisning till vårt ledningssystem.</i>	
GRI 205 (2016): Anti-korruption	
205-3 Bekräftade korruptionsincidenter och vidtagna åtgärder	12
GRI 307 (2016): Lagefterlevnad, miljö	
307-1: Bristande lagefterlevnad, miljö	12
GRI 419 (2016): Lagefterlevnad, social eller ekonomisk	
419-1: Bristande lagefterlevnad, social eller ekonomisk	12
Hållbart byggsystem	15
GRI 103 (2016): Styrning	
103-1: Nyckelfrågor och avgränsningar	15
103-2: Styrning <i>Kommentar:</i> Policy, åtaganden, mål, ansvarsfördelning mm finns angivet i vårt ledningssystem.	
103-3: Utvärdering. <i>Kommentar:</i> Utvärdering i vårt ledningssystem	
GRI 416 (2016): Kundens hälsa och säkerhet	
416-1: Utvärdering av produkternas påverkan på kundernas hälsa och säkerhet	16
GRI 301 (2016): Material	
301-1: Använt material	18
GRI 302 (2016): Energi	
302-1: Intern energianvändning	18
GRI 305 (2016): Utsläpp till luft	
305-1: Direkta utsläpp till luft (Scope 1)	18
305-2: Indirekta utsläpp till luft, energi (Scope 2)	18
305-3: Övriga indirekta utsläpp till luft (Scope 3)	18
GRI 306 (2016): Avloppsvatten och avfall	
306-2: Avfall, mängd och hantering	18, 19
GRI 308 (2016): Leverantörsuppföljning, miljö	
308-2: Negativ miljömässig påverkan i leverantörskedjan och vidtagna åtgärder.	13
GRI 414 (2016): Leverantörsuppföljning, social	
414-2: Negativ social påverkan i leverantörskedjan och vidtagna åtgärder.	13

Hållbar arbetsplats	20
GRI 103 (2016): Styrning	
103-1: Nyckelfrågor och avgränsningar	20
103-2: Styrning. <i>Hänvisning till vårt ledningssystem för policyer, mål mm.</i>	
103-3: Utvärdering. <i>Hänvisning till vårt ledningssystem.</i>	
GRI 401 (2016): Anställning	
401-1: Nya medarbetare och personalomsättning <i>Kommentar:</i> Inhyrd personal inkluderas ej.	22
GRI 403 (2018): Arbetsmiljö	
Specifik styrning av arbetsmiljöfaktorer	
403-1 Ledningssystem inom arbetsmiljö <i>Kommentar:</i> UBAB är certifierad mot ISO 45001, Dala och Örs arbetar enligt SAM. Alla anställda och alla delar av verksamheten omfattas.	
403-2 Riskidentifiering, riskbedömning och uppföljning av Incidenter <i>Kommentar:</i> Risker identifieras genom årliga riskanalyser. Skyddskommittémöten samt hälsoundersökningar genomförs. Om en medarbetare identifierar arbetsrelaterade faror finns ett system för rapportering, uppföljning och åtgärder vidtas vid behov. Alla medarbetare kan avbryta arbetet om det föreligger en fara för person. Repressalier för rapportering av risker och faror förekommer inte. SAM, orsaksanalys och korrigerande åtgärder används för att undersöka och bedöma risker.	
403-3 Företagshälsovård	20
403-4 Arbetstagares inflytande kring arbetsmiljöfrågor <i>Kommentar:</i> Alla medarbetare deltar i förbättringsarbetet. Skyddsombud arbetar med arbetsmiljöfrågor. Medarbetarna får en introduktion till arbetsmiljöfrågor. Information kommuniceras under arbetsplatsmöten. Skyddskommittémöten genomförs 4 ggr/år. Ledningsrepresentanter och fackliga representanter respektive arbetsledare har regelbundna möten.	
403-5 Arbetstagares utbildning inom arbetsmiljö <i>Kommentar:</i> Företagen ger information om arbetsmiljö vid introduktion samt avdelningsspecifika utbildningar med fokus på arbetsmiljöfaktorer.	
403-6 Främjande av arbetstagares hälsa	20
403-7 Förebyggande åtgärder och minimerad arbetsmiljöpåverkan hos externa intressenter <i>Kommentar:</i> UBAB driver en förbättringsgrupp där Sanfridssons Åkeri och Högsbols Montage deltar (vår huvudentreprenör för montage av husstommar) aktuella frågeställningar behandlas, bl.a. arbetsmiljöfrågor. Örs Cementgjuteri har möten med åkeri angående frågor som rör lastning och lossning. Dala Cement har möten med sina leverantörer inkluderande arbetsmiljöfrågor.	
Nyckelfrågor	24
403-8 Arbetstagare som omfattas av ledningssystem inom arbetsmiljö <i>Kommentar:</i> Samtliga anställda och inhyrd personal hos företagen omfattas av våra ledningssystem. UBAB genomför interna och externa revisioner. Dala Cement och Örs genomför interna revisioner.	
403-9 Arbetsrelaterade skador <i>Kommentar:</i> Risker och faror fastställs genom riskanalyser, genomgångar vid skyddsronder och mätningar av arbetsmiljörelaterade parametrar. Riskminimering sker genom information och instruktion samt tekniska åtgärder. Inga dödsfall har inträffat i verksamheten under 2023.	22
GRI 404 (2016): Kompetensutveckling	
404-1 Genomsnittligt antal utbildningstimmar per anställd <i>Kommentar:</i> Inhyrd personal inkluderas för UBAB men inte för Dala Cement eller Örs Cementgjuteri.	23
404-3 Andel medarbetare som har haft medarbetarsamtal <i>Kommentar:</i> Inhyrd personal inkluderas ej.	21
GRI 405 (2016): Mångfald och likabehandling	
405-1 Mångfald, totalt och inom ledning och styrelse	23
GRI 406 (2016): Icke-diskriminering	
406-1 Bekräftade fall av diskriminering och vidtagna åtgärder	21

Denna hållbarhetsredovisning som avser 2023 är framtagen under jan – mars och publiceras i april 2024.



I trappsortimentet har flera nya material lagts till som tex natursten och förtillverkad terrazzo Resin